



DAX: Anzeichen für eine kurzfristige Korrektur

AUTOR
Christian Schmidt, MBA
Floor Research
Tel.: 0 69/91 32-2388
research@helaba.de

REDAKTION
Ralf Umlauf

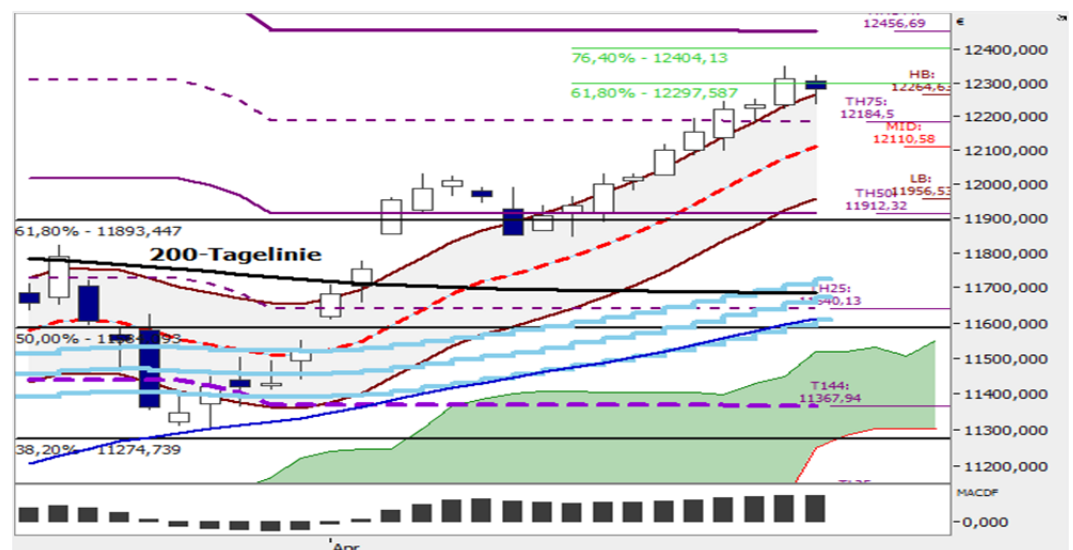
HERAUSGEBER
Dr. Gertrud R. Traud
Chefvolkswirt/
Bereichsleitung Research

Helaba
Landesbank
Hessen-Thüringen
MAIN TOWER
Neue Mainzer Str. 52-58
60311 Frankfurt am Main
Telefon: 0 69/91 32-20 24
Telefax: 0 69/91 32-22 44

Nach neun aufeinander folgenden Tagen mit höheren Hochs war der DAX gestern nicht mehr in der Lage ein weiteres hinzuzufügen. Unter dem Strich musste der deutsche Leitindex einen Abschlag in Höhe von 0,25 % auf 12.282,60 Punkte hinnehmen. Interessanter als der moderate Kursrückgang waren die Begleiterscheinungen. Lediglich zehn Titel aus dem DAX konnten Gewinne verbuchen, während 20 Kursrückgänge hinnehmen mussten. Dieses Ungleichgewicht betraf auch den breiten Markt (alle deutsche Aktien). Das Volumen bei den Verlierern fiel rund 40% höher aus. Entsprechend relativiert sich auch die Anzahl neuer Hochs (37) im Vergleich mit den neuen Lows (3) etwas. Unter charttechnischen Gesichtspunkten sind aktuell die Marken von 12.297 (Extension) sowie 12.329 („großes Retracement“) von besonderer Bedeutung. Offensichtlich scheint dem Index die Schwungkraft, zumindest kurzfristig, zu fehlen, um sich deutlich von der richtungsweisenden Zone nach oben abzusetzen. Wie zuletzt werden heute die Blicke wieder auf die anstehenden Quartalsberichte, insbesondere auf Daimler und die Deutsche Bank, gerichtet sein. In den USA sorgten zuletzt einige Unternehmen wie beispielsweise Boeing, Intel oder 3M (die Aktie verbuchte den größten Tagesverlust seit 1987) für Enttäuschung. Heute werden die Bücher u.a. von American Airlines (im Konsensus wird mit einem EPS in Höhe von 0,51 USD gerechnet, während die Flüsterschätzungen von 0,54 USD ausgehen), Archer Daniels Midland (0,61 vs. 0,62), Automation (0,92 vs. 0,96), Chevron (1,36 vs. 1,40), Exxon Mobil (0,74 vs. 0,85) und Goodyear Tire (0,06 vs. 0,06) geöffnet. Der DAX wird mit moderaten Kursverlusten in den Handel starten.

Charttechnik

Wie eingangs bereits erwähnt, ist es dem DAX nicht gelungen, sich von der Widerstandszone 12.297/12.329 Zählern nach oben abzusetzen. Insbesondere Letztgenannte hat es in sich, da es sich bei dieser um das 61,8%-Retracement der Bezugspunkte bei 10.279 und 13.596 Punkten handelt. Damit verstärken sich die Anzeichen für eine temporäre Korrektur erneut, zumal der von uns eingesetzte, längerfristige MACD stagniert beziehungsweise leichte Schwächeanzeichen aufweist. Erste Kursziele eines möglichen Rücksetzers finden sich bei 12.266 (oberes Band des Time Series Channels), 12.185 (Struktur) und 12.112 (Mittellinie des genannten Channels). Nachhaltig würde sich das Chartbild jedoch erst mit einem Rutsch unter die Zone von 11.972/11.936 Zählern eintrüben.



Quellen: Reuters, Tradesignal, Helaba Volkswirtschaft/Research

Die Publikation ist mit größter Sorgfalt bearbeitet worden. Sie enthält jedoch lediglich unverbindliche Analysen und Prognosen zu den gegenwärtigen und zukünftigen Marktverhältnissen. Die Angaben beruhen auf Quellen, die wir für zuverlässig halten, für deren Richtigkeit, Vollständigkeit oder Aktualität wir aber keine Gewähr übernehmen können. Sämtliche in dieser Publikation getroffenen Angaben dienen der Information. Sie dürfen nicht als Angebot oder Empfehlung für Anlageentscheidungen verstanden werden.

Marktdaten, Pivot-Punkte, Scoring-Modell

Ausgewählte Aktienindizes und technische Indikatoren

| Index | Close | % chg | % chg 5D | SMA55 | SMA100 | SMA200 | RSI 14 | Vola 10D | 52 W High | 52 W Low |
|---------------|-----------|--------|----------|-----------|-----------|-----------|--------|----------|-----------|-----------|
| DAX | 12.282,60 | -0,25% | 1,50% | 11.611,97 | 11.317,41 | 11.684,73 | 73,59 | 4,56 | 13.204,31 | 10.279,20 |
| MDAX | 25.836,00 | -0,64% | 0,24% | 24.805,04 | 23.893,97 | 24.724,38 | 63,45 | 7,21 | 27.366,46 | 21.160,71 |
| TecDAX | 2.877,71 | -0,62% | 2,17% | 2.675,20 | 2.612,91 | 2.699,91 | 71,06 | 13,43 | 3.049,60 | 2.375,59 |
| Euro Stoxx 50 | 3.491,92 | -0,31% | 0,82% | 3.337,42 | 3.223,32 | 3.277,47 | 70,96 | 4,14 | 3.596,20 | 2.908,70 |
| FTMIB | 21.719,88 | -0,02% | -0,91% | 20.945,23 | 20.124,68 | 20.277,20 | 58,87 | 6,57 | 24.544,26 | 17.914,03 |
| IBEX | 9.501,20 | 0,47% | 0,04% | 9.274,31 | 9.088,76 | 9.207,26 | 57,69 | 6,97 | 10.291,40 | 8.286,20 |
| CAC40 | 5.557,67 | -0,33% | 0,52% | 5.315,87 | 5.097,44 | 5.189,49 | 68,53 | 5,14 | 5.657,44 | 4.555,99 |
| FTSE | 7.434,13 | -0,50% | -0,48% | 7.261,95 | 7.076,01 | 7.210,64 | 57,52 | 6,92 | 7.903,50 | 6.536,53 |
| Dow Jones | 26.462,08 | -0,51% | 0,05% | 25.921,96 | 25.119,19 | 25.354,35 | 64,90 | 6,23 | 26.951,81 | 21.712,53 |
| S&P 500 | 2.926,17 | -0,04% | 0,89% | 2.821,96 | 2.724,09 | 2.769,85 | 69,94 | 5,74 | 2.940,91 | 2.346,58 |
| TOPIX | 1.611,87 | -0,52% | -0,31% | 1.606,57 | 1.586,94 | 1.648,61 | 52,96 | 10,14 | 1.838,30 | 1.408,89 |
| Shanghai Cmp. | 3.099,36 | -0,78% | -5,24% | 3.030,44 | 2.821,91 | 2.766,92 | 46,51 | 20,52 | 3.288,45 | 2.440,91 |
| Hang Seng | 29.583,67 | 0,11% | -1,80% | 29.049,36 | 27.867,78 | 27.479,65 | 48,10 | 8,36 | 31.592,56 | 24.540,63 |
| KOSPI | 2.179,37 | -0,51% | -1,66% | 2.193,66 | 2.148,45 | 2.184,34 | 44,91 | 9,59 | 2.516,57 | 1.984,53 |

Pivot-Punkte

| | 2.ob. Pivot | 1.ob. Pivot | PIVOT | 1.unt. Pivot | 2.unt. Pivot |
|-----------------|-------------|-------------|----------|--------------|--------------|
| DAX | 12365,83 | 12324,21 | 12280,18 | 12238,56 | 12194,53 |
| TecDAX | 2930,79 | 2904,25 | 2884,76 | 2858,22 | 2838,73 |
| SMI | 9728,81 | 9711,43 | 9678,08 | 9660,70 | 9627,35 |
| CAC 40 | 5589,50 | 5573,59 | 5555,94 | 5540,03 | 5522,38 |
| S&P 500 | 2944,30 | 2935,23 | 2924,04 | 2914,97 | 2903,78 |
| Euro Stoxx 50 | 3508,32 | 3500,12 | 3488,20 | 3480,00 | 3468,08 |
| Dow Jones | 26662,48 | 26562,28 | 26436,28 | 26336,08 | 26210,08 |
| DAX-Future | 12406,67 | 12358,33 | 12309,67 | 12261,33 | 12212,67 |
| Euro-Stoxx-Fut. | 3452,33 | 3438,67 | 3423,33 | 3409,67 | 3394,33 |
| Bund-Future | 165,92 | 165,81 | 165,68 | 165,57 | 165,44 |
| Bobl-Future | 133,10 | 133,07 | 133,03 | 133,00 | 132,96 |
| Schatz-Future | 111,96 | 111,95 | 111,94 | 111,93 | 111,92 |
| T-Bond-Fut. | 147,68 | 147,42 | 147,21 | 146,95 | 146,74 |
| Gilt-Future | 127,93 | 127,77 | 127,54 | 127,38 | 127,15 |

| Marktdaten | 17. Apr. 19 | 18. Apr. 19 | 23. Apr. 19 | 24. Apr. 19 | 25. Apr. 19 |
|--------------------|-------------|-------------|-------------|-------------|-------------|
| DAX-Future | 12183,00 | 12239,50 | 12268,50 | 12323,50 | 12310,00 |
| DAX | 12153,07 | 12183,00 | 12235,51 | 12313,16 | 12282,60 |
| MDAX | 25796,82 | 25855,72 | 26038,47 | 26003,33 | 25836,00 |
| TecDAX | 2813,09 | 2802,80 | 2834,41 | 2895,61 | 2877,71 |
| Euro Stoxx 50 | 3477,73 | 3499,23 | 3503,85 | 3502,63 | 3491,92 |
| Dow Jones 30 | 26559,54 | 26511,05 | 26656,39 | 26597,05 | 26462,08 |
| S&P 500 | 2905,03 | 2907,97 | 2933,68 | 2927,25 | 2926,17 |
| Nikkei | 22200,56 | 22217,90 | 22259,74 | 22200,00 | 22307,58 |
| V-DAX | 12,59 | 12,45 | 13,70 | 14,09 | 14,19 |
| Volumen DAX-Future | 118378,00 | 81491,00 | 104181,00 | 95952,00 | 1450,00 |

TA-Scoring-Modell

kurzfristig

| | Höchste Punktzahl | | Tiefste Punktzahl | |
|---|-------------------|--------|-------------------|--------|
| | Wert | Punkte | Wert | Punkte |
| 1 | SAP | 6,04 | CON | -2,98 |
| 2 | FME | 1,03 | DBK | -3,01 |
| 3 | MUV | 1,03 | BMW | -6,00 |
| 4 | DTE | 1,02 | VOW | -6,00 |
| 5 | BEI | 1,02 | COV | -6,05 |

mittelfristig

| | Höchste Punktzahl | | Tiefste Punktzahl | |
|---|-------------------|--------|-------------------|--------|
| | Wert | Punkte | Wert | Punkte |
| 1 | SAP | 11,04 | COV | -2,99 |
| 2 | HEI | 11,04 | TKA | -3,04 |
| 3 | IFX | 11,00 | HNK | -3,99 |
| 4 | VOW | 11,00 | DBK | -5,01 |
| 5 | ALV | 10,03 | BAY | -5,05 |

Hinweis: Das Scoring-Modell für DAX-Werte basiert auf der Auswertung verschiedener mittel- und kurzfristiger technischer Indikatoren. Es bietet eine Vorauswahl technisch interessanter Aktien. Maximal sind 6,5, minimal -6,5 (kurzfristig) und 12,5 bzw. -7,5 Punkte (mittelfristig) zu erreichen.

Ausgewählte Pressemeldungen

| | |
|----------------------|--|
| Bayer | Bayer steht vor einer turbulenten Hauptversammlung - und Vorstandschef Werner Baumann womöglich vor einem Debakel. Wichtige Anteilseigner wollen der Führung des Leverkusener Pharma- und Agrarchemiekonzerns auf dem Aktionärstreffen heute in Bonn die Entlastung verweigern. Die Klagewelle wegen des Unkrautvernichtungsmittels Glyphosat und ein Kurseinbruch von fast 40 Prozent seit der 63 Milliarden Dollar schweren Übernahme des US-Saatgutriesen Monsanto haben für sie das Fass zum Überlaufen gebracht. Damit könnte Baumann der erste amtierende Vorstandschef eines Dax-Konzerns werden, dem die Anteilseigner das Vertrauen entziehen. (Reuters) |
| Deutsche Bank | Deutsche Bank-Chef Christian Sewing erteilt nach dem Ende der Fusionsgespräche mit der Commerzbank Zusammenschlüssen keine grundsätzliche Absage. "Ich erwarte über die nächsten Jahre in Europa noch eine Banken-Konsolidierung. Und dabei möchte ich nicht nur zusehen, sondern auch Akteur sein", sagte er der "Bild"-Zeitung auf die Frage einer möglichen Übernahme der Deutschen Bank durch ein ausländisches Institut. Commerzbank-Chef Martin Zielke sieht sein Haus auch ohne eine Fusion mit der Deutschen Bank stark genug. "Wir wachsen aus eigener Kraft und haben eine funktionierende Strategie", sagte Zielke derselben Zeitung. (Reuters) |
| Deutsche Bank | Die Deutsche Bank hat im ersten Quartal unter dem Strich einen Gewinn von 201 Millionen Euro eingefahren und damit die Erwartungen des Finanzmarktes klar übertroffen. Im vergangenen Jahr hatte das Ergebnis nach Steuern bei 120 Millionen Euro gelegen. Allerdings sanken die Einnahmen im ersten Quartal dieses Jahres um neun Prozent, wie das größte deutsche Geldhaus am Freitag in Frankfurt mitteilte. In der Unternehmens- und Investmentbank fielen die Erträge um 13 Prozent. Im Handel mit festverzinslichen Wertpapieren - normalerweise einer der Paradisziplinen des Instituts - ging es um 19 Prozent abwärts, im Aktienhandel um 18 Prozent. (Reuters) |
| Intel | Intel hat seinen Ausblick für das laufende Quartal und das Gesamtjahr gesenkt und damit seine Aktie auf Talfahrt geschickt. Der weltgrößte Chiphersteller erwartet nun für das zweite Vierteljahr einen Umsatz von 15,6 Milliarden Dollar. Experten rechnen dagegen mit 16,85 Milliarden Dollar. Beim Gewinn geht Intel nun von 0,89 Dollar (Analysten: 1,01 Dollar) aus. Beim Umsatz für das Gesamtjahr wurden 69 Milliarden Dollar angegeben, während der Konzern im Januar noch 71,5 Milliarden Dollar in Aussicht gestellt hatte. (Reuters) |
| USA/Japan | Japan lehnt es ab, in seinen Handelsgesprächen mit den USA auch über die Geldpolitik und Wechselkursfragen zu beraten. Finanzminister Taro Aso sagte, dies habe er bei einem Treffen mit seinem US-Amtskollegen Steven Mnuchin deutlich gemacht. Er äußerte sich vor einem Gipfel von US-Präsident Donald Trump und dem japanischen Regierungschef Shinzo Abe in Washington. (Reuters) |
| USA/China | US-Präsident Donald Trump will Chinas Staatschef Xi Jinping bald im Weißen Haus empfangen. Ein solches Treffen könnte ein Anlass sein, um eine mögliche Vereinbarung im Handelsstreit zwischen den beiden größten Wirtschaftsmächten der Welt zu präsentieren. (Reuters) |

Weiter auf der nächsten Seite.

Gut zu wissen: Moderates US-Wachstum im ersten Quartal

[Ralf Umlauf](#)

Tel.: 0 69/91 32-18 91

Im Schlussquartal 2018 betrug die Wachstumsrate des **US-BIPs** annualisiert 2,2 %. Einen wesentlichen Anteil daran hatte der private Konsum, der mit 2,5 % expandierte und so rund 1,7 %-Punkte des BIP-Wachstums beisteuerte. Darüber hinaus lieferten die Investitionen außerhalb des Wohnungsbaus einen nennenswerten Beitrag. Dieses Bild dürfte sich ändern, obwohl mit einer etwa auf Vorquartalsniveau liegenden Wachstumsrate zu rechnen ist. Vor allem der Schwungverlust des privaten Konsums im Winter stellt einen Unsicherheitsfaktor dar, da zudem erst Januarwerte für die Entwicklung im ersten Quartal zur Verfügung stehen. Erst am Montag der kommenden Woche werden die Februar- und März-Daten bekannt gegeben. Hier wirkt der „government shutdown“ immer noch nach. Fraglich ist inwieweit ein starker Märzkonsum, die Schwäche im Winter ausgleichen konnte. Auch seitens der Bauinvestitionen ist kaum mit Impulsen zu rechnen und so richten sich die Hoffnungen insbesondere auf den Außenbeitrag. Nachdem im Dezember 2018 ein Rekorddefizit im Außenhandel eingefahren wurde, hat sich die Situation hier deutlich verbessert. Während die Importe im Januar und Februar gegenüber dem Dezemberwert zurückgefallen sind, konnten die Exporte zulegen. Die Schätzungen regionaler Feds in New York und Atlanta bewegen sich zwischen 1,4 % und 2,8 % Wachstum im ersten Quartal. Die Konsensschätzung des annualisierten BIP-Wachstums ist inzwischen auf 2,2 % gestiegen, sodass wir nun ein leichtes Enttäuschungspotenzial ausmachen. Im Hinblick auf die Geldpolitik der US-Notenbank nicht unerwähnt bleiben sollte die vermutlich geringere Teuerung. Die Konsensschätzungen für die annualisierte Quartalsveränderungsarten des PCE-Preisindex und der PCE-Kernpreise liegen bei 1,2 % bzw. 1,3 % nach 1,7 % und 1,8 % im vierten Quartal. Die Fed sieht sich also nicht unter Handlungsdruck und dürfte sich in der abwartenden Haltung bestätigt sehen.

Heute steht in **Großbritannien** die **CBI-Unternehmensbefragung** zur Veröffentlichung an. Der Index markierte im ersten Quartal inmitten der „Brexit“-Querelen das niedrigste Niveau seit 2016. Nachdem der Einkaufsmanagerindex in der Industrie zuletzt zulegen konnte, sollte ein erhohes CBI-Barometer nicht überraschen. Bereits gestern konnte das ebenfalls vom CBI ermittelte Stimmungsbarmeter des Einzelhandels zu Beginn des zweiten Quartals deutlich zulegen.

Heute: Indikatoren und Ereignisse

| Zeit | Land | Periode | Indikator / Ereignis | Konsens | Vorperiode | Einfluss |
|------|------|---------|----------------------|---------|------------|----------|
| | | | | | | |

Quellen: Bloomberg, Reuters, Helaba Volkwirtschaft/Research ■